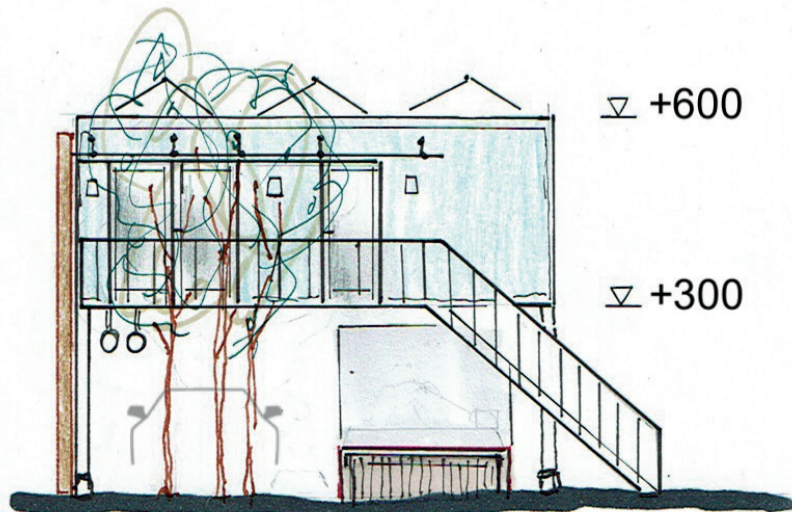
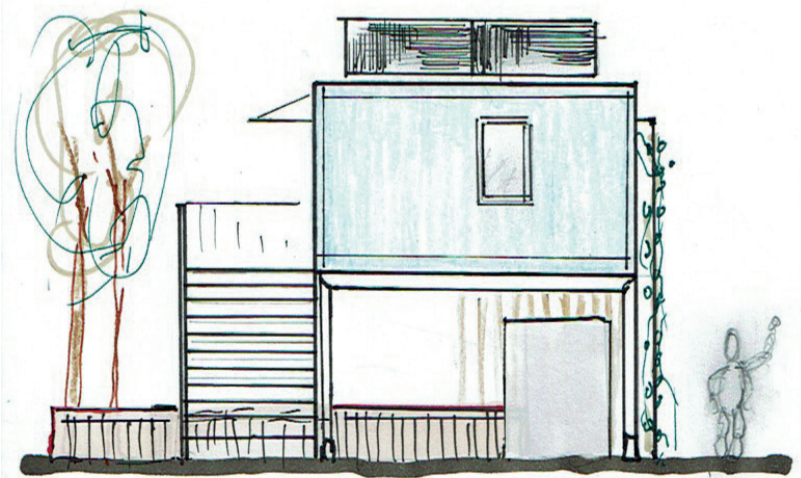
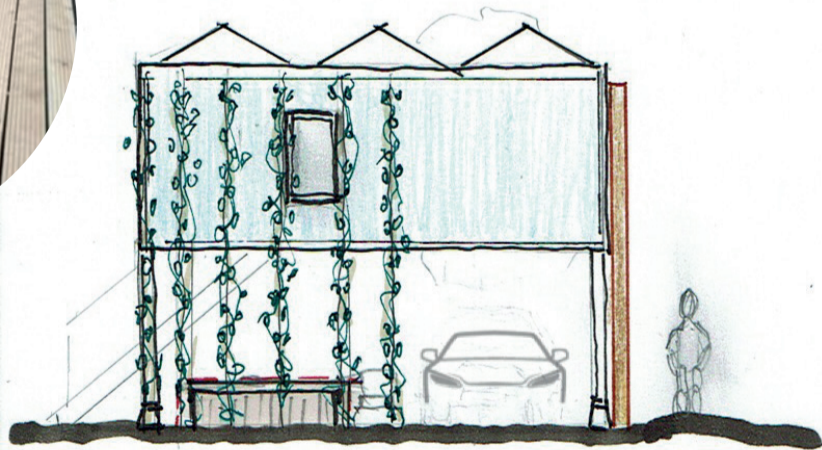
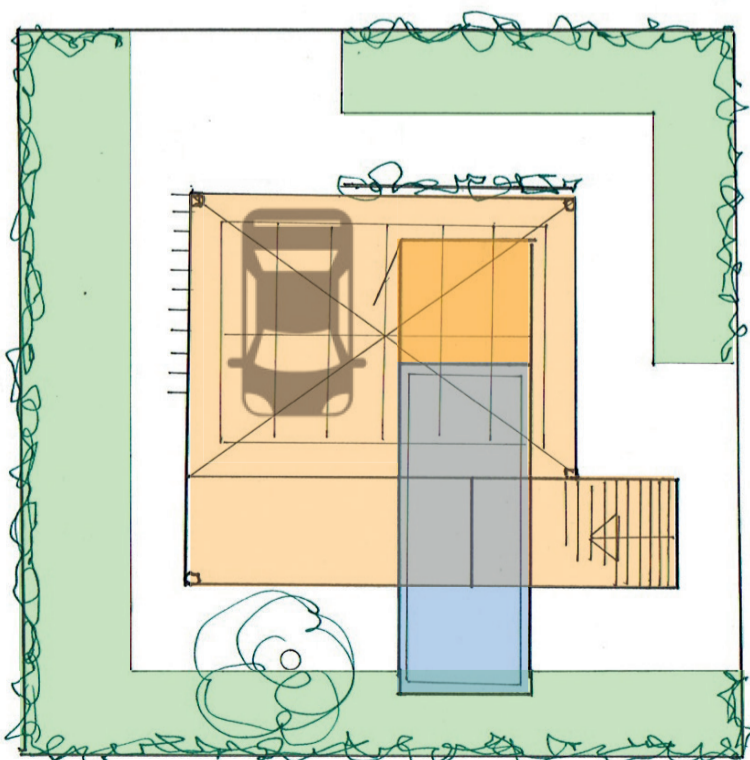
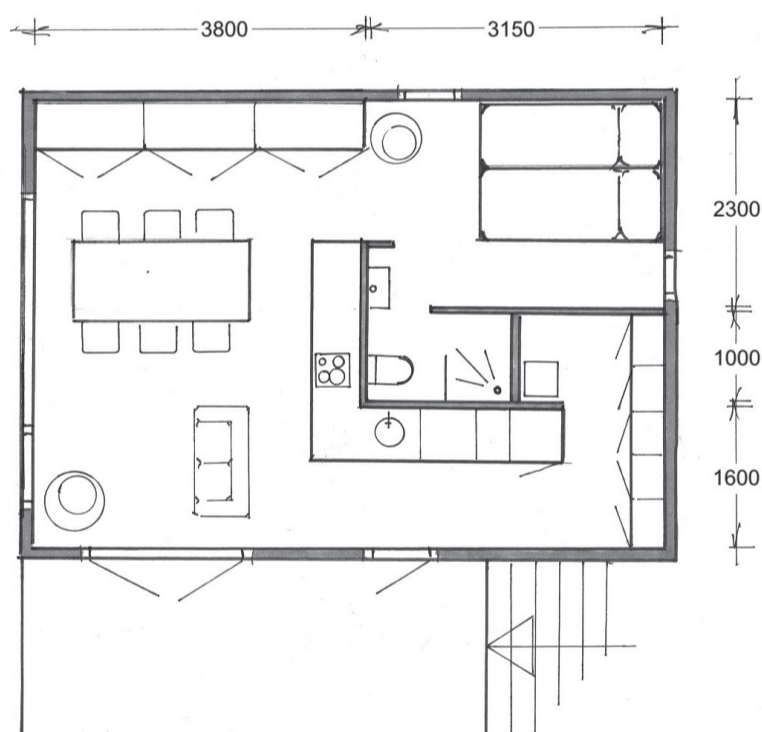


# BOVENWATER





- Half verharding (ook onder woning)
- Woning met bordes en trap (45m<sup>2</sup>)
- (Moes-) tuin
- Zeecontainer zwembad
- Berging begane grond (5m<sup>2</sup>)



Astrid Janse (bewoner, grafisch vormgever, schrijver en oceanroeier) kletst met

Joris Böklerink (ruimtelijk ontwerper) over het ontwerp van **BOVENWATER**:

(A) Je hebt alles wat ik wilde in het ontwerp weten te proppen of niet soms? En nog meer zelfs?

(J) Ja ik denk het wel. Uitgangspunt was natuurlijk een woning te maken voor een sportief iemand. Naast jouw werk als grafisch vormgever moest het Tiny house een duidelijke relatie aangaan met water, voor iemand zoals jij.

(A) Vanwege het oceanroeien bedoel je. Ik zie het helemaal voor me dat we dit bouwen op het Haven-Eiland in Deventer. Aan de kade het liefst!

(J) Precies. Werken en wonen combineren met trainen voor het roeien leek me ideaal voor jou. Zo kwam ik op het idee van de zwembad-zee container. Door de woning op de tillen ontstond er op het maaiveld veel ruimte voor sporten, parkeren, een moestuin enzovoorts. Het is in feite dubbel grondgebruik, dus ook een duurzaam gebruik van ruimte in de stad.

(A) Zo woon ik niet alleen aan het water maar ook boven het water!

(J) ...en je kan zwemtraining doen in de container, of roeien boven op de container. We maken een tegenstroom-installatie in de container en een roeimachine er bovenop.

(A) Al het hemelwater vangen we op in het zwembad dus? Als een groot reservoir?

(J) Inderdaad, daar spoel je de wc mee door en de wasmachine kan er prima op draaien. Je zou er zelfs drinkwater van kunnen maken. Dat verkleint enorm je ecologische footprint.

(A) Want alles draait verder op de zonnepanelen.

(J) Je wekt met 12 panelen meer dan genoeg stroom op op het moment dat je het nodig hebt. Als je thuis werkt staat je auto ook te laden. Die levert 's avonds weer terug aan je woning, samen met een extra accu in de berging. Je verwarmt en kookt elektrisch. Geheel zelfvoorzienend dus.

(A) Je hebt het zo ontworpen dat het ook weer uit elkaar kan, toch?

(J) Het zijn allemaal losse modules die je in de fabriek kan voorbereiden/ bouwen. Alles kan met een vrachtwagen met kraan verplaatst worden. Je kan de afzonderlijke onderdelen op de plattegrond ook spiegelen of draaien, als de oriëntatie op de zon anders zou zijn of om het gebouw anders te plaatsen ten opzichte van naastgelegen kavels bijvoorbeeld. De grond die we uitgraven voor de container gebruiken we weer in de moestuin-borders.

(A) een toffe plek om te werken lijkt me dat!

(J) Alles wat jij voor je werk nodig hebt past in een laptop. Dus lekker aan de keukentafel werken, mensen ontvangen enzovoort. Of zomers lekker buiten op het bordes, als op een brug van een schip of als in een boomhut, tussen de takken van de fruitbomen op de kavel...

(A) Maken we de buitenkant blauw?

(J) Nog niet over nagedacht, doen we!

# wonen werken water(sport)